

ОРСКИЙ РАБОЧИЙ

ОРГАН ОРСКОГО ГОРКОМА КПСС И ГОРОДСКОГО СОВЕТА ДЕПУТАТОВ ТРУДЯЩИХСЯ

№ 219 (11821) ♦ ЧЕТВЕРГ, 5 ноября 1970 года.

Газета издается с 1918 года ♦ Цена 2 коп.

ЗНАМЕНОСЦЫ ПРЕДОКТАБРЬСКОЙ ВАХТЫ

В нашей стране человек славен трудом. На щит славы мы поднимаем тех, кто умножает богатства и могущество любимой Родины, активно участвует в создании материально-технической базы коммунизма. Их имена с уважением и признательностью называет весь народ.

В дни предоктябрьской вахты, которая проходит в обстановке упорной борьбы за достойную встречу XXIV съезда КПСС, на предприятиях, стройках, транспорте и в других коллективах города заметно пополнились ряды знаменосцев социалистического соревнования. Их творческий вклад в это всеобщее дело достойно отмечен. На днях лучшие из лучших по решению бюро горкома КПСС и исполкома городского Совета депутатов трудящихся занесены на городскую Доску Почета.

Какие товарищи, удостоенные высокой чести? Около 20 лет работает на орденосном никелькомбинате Дмитрий Иванович Емельяненко — старший аппаратчик электролизного цеха. Возглавляемая им бригада систематически перевыполняет задания, в течение ряда лет заслуженно носит имя коллектива коммунистического труда. Дмитрий Иванович удостоен звания почетного металлурга. Сейчас бригада добивается высоких показателей на предсезонском этапе.

На Южуралмашзаводе хорошо знают токаря коммуниста Михаила Петровича Коноплева. С начала пятилетки он выполнил 9,5 годовых нормы. Передовой производственник — активный общественник, товарищи избрали его партгрупоргом. На заводе синтетического спирта трудится коммунист старший аппаратчик Виктор Константинович Кузиченко, имя которого также занесено на городскую Доску Почета. Он вносит большой вклад в борьбу химиков за высокие темпы производства и выдачу продукции высокого качества.

Как известно, строители нашего города значительно раньше срока рапортовали о выполнении своего пятилетнего задания. Закономерно поэтому, что среди имен передовиков, занесенных на городскую Доску Почета, мы встречаем немало людей создающей профессии. Это Мифтазам Мустафазин Яшимбаев и Эйгина Адамовна Лауэр из треста «Жилстрой», Нагмет Утегенович Маташев и Евгений Михайлович Афанасьев — из треста «Орскпромстрой», Федор Осипович Кирдин из треста «Оренбургспецстрой» и другие товарищи.

Здесь же мы видим имена Эммы Ивановны Громовой — учительницы школы № 45, Веры Михайловны Тихоновой — детского врача, Людмилы Александровны Бойко — бригадира поваров, Михаила Андреевича Калинин — младшего сержанта горотдела внутренних дел.

Товарищи, чьи имена занесены на городскую Доску Почета, являются для всех нас примером. Каждый из них на своем рабочем месте показывает, как надо использовать возможности и резервы дальнейшего подъема в труде, как надо проводить в жизнь социалистические обязательства, принятые в честь XXIV съезда КПСС.

Мы от души поздравляем знаменосцев предоктябрьской вахты в городе, желаем им новых успехов в труде! Пусть растут и крепнут ряды передовиков предсезонского соревнования!

Достойно
встретили



Коллектив треста «Жилстрой» завершает пятилетку

В «Орском рабочем» уже сообщали о том, что строители города 23 октября — на 43 дня раньше срока, предусмотренного социалистическими обязательствами в честь XXIV съезда КПСС, — завершили пятилетний план, освоив 225 миллионов рублей капитальных вложений.

Первым в середине октября справились с пятилетним заданием коллектив треста «Орскпромстрой». Завтра о такой трудовой победе будут рапортовать жилстройовцы.

6 ноября коллектив треста «Жилстрой» завершает выполнение своего пятилетнего задания по освоению средств и вводу жилья в эксплуатацию. Всего с начала пятилетки труженники треста сдали для орчан 312 тысяч квадратных метров благоустроенной жилой площади.

Как нам сообщили в управлении треста, на строительных площадках царит в эти дни большой политический и трудовой подъем, вызванный подготовкой к XXIV съезду КПСС, приближающейся 53-й годовщине Великого Октября. План 1970 года строители треста завершат досрочно.

Слава ударникам и коллективам коммунистического труда!

Слава передовикам и новаторам производства!

(Из Призывов ЦК КПСС к 53-й годовщине Великой Октябрьской социалистической революции).

«ЕСТЬ ПЯТИЛЕТКА!» — РАПОРТУЮТ МЕТАЛЛУРГИ

29 октября металлурги ордена Трудового Красного Знамени комбината «Южуралникель» завершили задание пятилетки по товарному никелю, металлургическому кобальту и кобальтовому концентрату. Трудовая победа никельщиков — результат ударной работы горняков, агломератчиков, плавленщиков, обжиговщиков, гидрометаллургов кобальто-сульфат-

ного и электролизного цехов, коллективов вспомогательных участков и служб.

Орские никельщики идут сегодня в авангарде соревнования металлургов страны. На днях на предприятии пришла радостная весть: решением коллегии Министров цветной металлургии и Промышленности УМЦ профсоюз работников металлургической промышленности коллек-

тив комбината «Южуралникель» признан победителем во Всесоюзном социалистическом соревновании металлургов. Никельщикам присуждено переходящее Красное знамя и первая денежная премия.

Высокими показателями встречают никельщики 53-ю годовщину Великого Октября. Свои обязательства они выполнили досрочно.



НА СНИМКЕ: ставочница цеха № 14 Южуралмашзавода Валентина Соколова. Она — в числе передовиков предпраздничной вахты. Ежедневно комсомолка выполняет сменные нормы на 150 — 160 процентов.

Фото И. ГЕРГЕЛЯ.

В ЧЕСТЬ ГODOBЩИНЫ

В Доме культуры железнодорожников состоялась торжественное собрание, посвященное дню рождения Ленинского союза молодежи. В зрительном зале — комсомольцы, представители старшего поколения. Собрание открыл секретарь комитета ВЛКСМ железнодорожного узла П. Гуркинов.

С интересом было выслушано выступление члена КПСС с 1921 года Г. Г. Ронжина. Он рассказал о том, как рос комсомол, какой вклад внесла молодежь в дело строительства социализма.

Встреча закончилась концертом художественной самодеятельности. Выступали артисты Дома культуры железнодорожников.

О. КАРПОВ,
токарь вагонного цеха.



СЕЛА ПОДКЛЮЧЕНЫ К ГОСУДАРСТВЕННЫМ ЭНЕРГОСИСТЕМАМ

области Украины 845 снабжаются электроэнергией от государственной энергосистемы и электростанций.

Умолк шум двигателей и дизелей маленьких электростанций, дававших электроэнергию селам. Ныне сельские потребители наравне с городом бесперебойно получают электроэнергию для производственных и бытовых нужд.

Херсонской областью выполнена директива XXIII съезда КПСС об увеличении потребления электроэнергии на селе и повышении удельного

веса централизованного электроснабжения колхозов и совхозов.

В внешнем году сельские потребители израсходовали около 400 тысяч киловатт-часов электроэнергии.

Местным электрикам пришлось проделать большую работу. В сельской местности проложено более 20 тысяч километров линий электропередач, построено 67 подстанций.

Расширяется сфера применения электричества на селе. Так, в этом году в полкзах

впервые появились электрические установки для производства травяной муки, на улицах районных центров зажглись ртутные светильники.

Электроэнергия от государственной сети обходится сельским потребителям на одну треть дешевле, чем раньше, когда они получали ее от собственных маленьких станций.

Сейчас ведутся монтажные и строительные работы, которые позволяют в ближайшее время подключить к государственной электросети последние четыре населенных пункта области.

ЗАКОНЧЕНЫ работы по подключению к государственной системе электросети поселка высковоха «Золотые пески» Цюрупинского района. Теперь из 849 населенных пунктов Херсонской

ОБ ОБРАЗОВАНИИ ИЗБИРАТЕЛЬНЫХ ОКРУГОВ ПО ВЫБОРАМ ОРСКОГО ГОРОДСКОГО НАРОДНОГО СУДА

РЕШЕНИЕ ИСПОЛНИТЕЛЬНОГО КОМИТЕТА ОРСКОГО ГОРОДСКОГО СОВЕТА ДЕПУТАТОВ ТРУДЯЩИХСЯ № 906 ОТ 3 НОЯБРЯ 1970 ГОДА

На основании ст. ст. 15, 18 «Положения о выборах районных (городских) народных судов РСФСР»

ИСПОЛКОМ ГОРСОВЕТА РЕШИЛ:

Образовать избирательные округа в следующих границах:

ИЗБИРАТЕЛЬНЫЙ ОКРУГ № 1

Избирательный округ образуется в границах избирательных участков №№ 1, 2, 3, 4, 5, 6, 7, 8, 9, 10, 11, 12 (поселки Крайинг, Победа, ТЭЦ, Елшанка, северная часть Нового города до ул. Магаданской и квартал № 240).

ИЗБИРАТЕЛЬНЫЙ ОКРУГ № 2

Избирательный округ образуется в границах избирательных участков №№ 13, 14, 15, 16, 17, 18, 20, 21, 22, 23 (центральная часть Нового города от улицы Магаданской до проспекта Мира).

ИЗБИРАТЕЛЬНЫЙ ОКРУГ № 3

Избирательный округ образуется в границах избирательных участков №№ 19, 26, 27, 28, 29, 30, 31, 32, 82 (городок машино-

строителей в границах улиц Ставниславского и Ленинского комсомола, поселок мостостроя, ст. Ущелье и Примыкание).

ИЗБИРАТЕЛЬНЫЙ ОКРУГ № 4

Избирательный округ образуется в границах избирательных участков №№ 24, 25, 33, 34, 35, 36, 37, 38, 39 (городок машиностроителей в границах улицы Ставниславского и проспекта Мира, Рабочий поселок).

ИЗБИРАТЕЛЬНЫЙ ОКРУГ № 5

Избирательный округ образуется в границах избирательных участков №№ 40, 41, 42, 43, 44, 45, 46, 47, 48, 49, 50, 51, 52, 53, 53 (поселки строителей, Никель, Октябрьский, Первомайский и Новоказачий).

ИЗБИРАТЕЛЬНЫЙ ОКРУГ № 6

Избирательный округ образуется в границах избирательных участков №№ 54, 55, 56, 57, 58, 59, 60, 61, 62, 63, 75, 76 (Старый город и поселок Нагорный).

ИЗБИРАТЕЛЬНЫЙ ОКРУГ № 7

Избирательный округ образуется в границах избирательных участков №№ 64, 65, 66, 67, 68, 69, 70, 71, 72, 73, 74, 77, 78, 79, 80, 81 (поселки Старо-Кипичинский, геофизэкспедиции, Железнодорожный, Вокзальный, Казачий, Гудрон, Биофарма, Пизна, талап, Крык-Пшак).

Председатель исполкома горсовета
П. МЕРКИТАНОВ.
Секретарь исполкома горсовета
А. КОЗЕНКО.

ОБ ОБРАЗОВАНИИ ИЗБИРАТЕЛЬНЫХ УЧАСТКОВ ПО ВЫБОРАМ ОРСКОГО ГОРОДСКОГО НАРОДНОГО СУДА

РЕШЕНИЕ ИСПОЛНИТЕЛЬНОГО КОМИТЕТА ОРСКОГО ГОРОДСКОГО СОВЕТА ДЕПУТАТОВ ТРУДЯЩИХСЯ № 907 ОТ 3 НОЯБРЯ 1970 ГОДА

На основании статьи 15 «Положения о выборах районных (городских) народных судов РСФСР»

ИСПОЛКОМ ГОРСОВЕТА РЕШИЛ:

Образовать избирательные участки в следующих границах:

ИЗБИРАТЕЛЬНЫЙ УЧАСТОК № 1

Дома по улицам: Карпатской, Асакова, Достоевского, Гончарова, Печерской, Тернопольской, Впяничкой, Ржевской, Самарской, Любобецкой в переулках: Ржевскому, Самарскому, Казачьему, Профсоюзному, Гордеевскому, Лаозскому, Партизанскому, Крестьянскому.

Центр избирательного участка — школа № 9.

ИЗБИРАТЕЛЬНЫЙ УЧАСТОК № 2

Дома по улицам: Шатурский, Колхозной, Клары Цеткин, Пархоменко, Грозненской, Травяной, Жуковского, Союзной, Бакинкой; переулками: Веселому, Чистому, Банному, Торговому, Гвардейскому и Клубной площади.

Центр избирательного участка — клуб завода имени Чкалова.

ИЗБИРАТЕЛЬНЫЙ УЧАСТОК № 3

Все дома по улицам: Левякина, Тимирязева, Менделеева, Крупской, Ферганской, Орскому шоссе с № 1 по № 29 и дома автохозяйства №№ 1, 1821, СУ-2.

Центр избирательного участка — Дом культуры ТЭЦ.

ИЗБИРАТЕЛЬНЫЙ УЧАСТОК № 4

Дома по улицам: Елшанской, Энергетиков, Ковыльной, Мамияна-Сибиряка от начала до четной стороны улицы Саратовской включительно; все дома по улицам: Дюкской, бульвару Никитина, Державина, Саратовской четная сторона, переулками: Кругляму, Левякина, школа № 10, казарма дивизиона пуги, жилище дома хлебокомбината, бывшего подобного хозяйства, ЗКБН № 2 и завода ремстройдормаш.

Центр избирательного участка — Дом культуры ТЭЦ.

ИЗБИРАТЕЛЬНЫЙ УЧАСТОК № 5

Все дома по улицам: Луганской, Черногорской, Верещагина, Антюбинской, Славгородской, Ангарской, Сакмарской, Белоре-

ченской, Лиманской, Азовской, Артемовской, Дубовской, Рижской, Красногорской, Куставинской, Краснодарской, Саратовской четная сторона, Елшанской, Энергетиков, Ковыльной, Мамияна-Сибиряка, от улицы Саратовской до конца и переулками: Дубовскому, Антюбинскому, Рижскому и проезду Чкалова.

Центр избирательного участка — школа № 28.

ИЗБИРАТЕЛЬНЫЙ УЧАСТОК № 8

Дома совхоза «Строитель», станции Круторожно, поселков геологов и шебеночного завода.

Центр избирательного участка — клуб поселка геологов.

ИЗБИРАТЕЛЬНЫЙ УЧАСТОК № 7

Дома по улицам: проспекту имени В. И. Ленина с № 64 по № 88, Круторожной, Магаданской №№ 2, 4, 6, Воронежской, Ужгородской, Короленко, Ново-Московской, Кременчугской от начала до улицы Иркутской четная сторона; Станиславского с № 58 по № 82, Львовской, Красной, Плеханова, Смоленской (от начала до проспекта имени В. И. Ленина), Иркутской с № 1 по № 21 и по переулкам: Репина, Спаскому, Сосновскому, Львовскому, Бузулукскому, Паледкому, Дунайскому и Рыбинскому проезду.

Центр избирательного участка — нефтяной техникум.

ИЗБИРАТЕЛЬНЫЙ УЧАСТОК № 8

Дома по улицам: Иркутской с № 2 по № 20, Тбилизской № 1-а, Гомельской с № 2 по № 50 и с № 1 по № 25, Советских разведчиков, Загорской, Лицейской, Красносельской, Тамбовской, проспекту имени В. И. Ленина № 92, 94, Кутузова с № 66 и с № 97 до конца, Горького с № 114 и с № 129 до конца, Новосибирской с № 164 до конца, Ужгородской, Короленко, Ново-Московской, Кременчугской и проспекту имени В. И. Ленина от улицы Иркутской до конца. Дома по проездам и переулкам: Барнаульскому, Павловскому, Псковскому, Киевскому и Ильинскому.

Центр избирательного участка — школа № 52.

ИЗБИРАТЕЛЬНЫЙ УЧАСТОК № 9

Дома по улицам: Новосибирской с № 88 по № 106, Курский, Горького с № 55 по № 75 и с № 54 по № 112, Кутузова с № 58 по № 64 и с № 55 по № 95, проспекту имени В. И. Ленина № 83, Тагильской с № 36 по № 58, Ашхабадской с № 1 по № 11 и с № 2 по № 10, Троицкой, Андреевской, Шарлыкской, Тбилизской с № 1 по № 9 и с № 12 по № 20, Бурляной, Гомельской с № 27 по № 37 и переулком Сакмарскому и Курскому.

Центр избирательного участка — ПТУ № 31.

ИЗБИРАТЕЛЬНЫЙ УЧАСТОК № 10

Дома по улицам: Горького с № 77 по № 127, Новосибирской с № 108 по № 162-а и с № 159 по № 219, Мариупольской, Одесской, Омской, Ясной, Славянской, Кузнецкой, Ялтинской (четная сторона), Тагильской №№ 60, 62, 64, Ашхабадской с № 13 по № 33 и с № 12 по № 56, Тбилизской с № 13 по № 55 и с № 22 по № 56, Днепронетровской, Запорожской с № 1 по № 21 и с № 2 по № 24, Гомельской с № 39 по № 61, Бурляной, Ижевскому, Бурденко, Макеевскому, Рыбинскому, Березовскому, Ялтинскому.

Центр избирательного участка — контора Восточной лавы.

ИЗБИРАТЕЛЬНЫЙ УЧАСТОК № 11

Дома по улицам: Новотроицкое шоссе от улицы Ялтинской, Тбилизской с № 67 и с № 58 до конца, Запорожской с № 25 и с № 26 до конца, Гомельской ст. улицы Ялтинской до конца, Качовской, Тульской, Алшеровской, Батумской, Ялтинской (нечетная сторона), Кубанской, Студенческой, Пастуховской, Брестской, Семипалатинской и переулками: Ашеровскому, Тульскому.

Центр избирательного участка — красный уголок квартала № 240.

ИЗБИРАТЕЛЬНЫЙ УЧАСТОК № 12

Дома по улицам: проспекту имени В. И. Ленина с № 67 по № 81, Кутузова с № 48 по № 56 и с № 37 по № 51, Черни-

говской с № 5 по № 9, Магаданской (четная сторона), от проспекта имени В. И. Ленина до улицы Горького, Горького с № 46-а по № 54-а.

Центр избирательного участка — ПТУ № 24.

ИЗБИРАТЕЛЬНЫЙ УЧАСТОК № 13

Дома по улицам: Лесной, Социалистической, Чехова, Котовской, от улицы Нефтяников до улицы Тагильской, Новосибирской с № 135 по № 137 и с № 70 по № 83-а, Горького с № 29 по № 33, Чернышевской с № 2 и с № 11 до конца, Сорочинской, Алма-Атинской, Магаданской с № 23 и с № 34 до конца, Нефтяников с № 24 до конца.

Центр избирательного участка — школа № 35.

ИЗБИРАТЕЛЬНЫЙ УЧАСТОК № 14

Дома по улицам: Магаданской с № 5 по № 21, Нефтяников с № 8 по № 22 и с № 11 по № 15, Суворова №№ 30, 32, 34, Горького с № 18 по № 44, Кутузова с № 13 по № 35 и с № 38 по № 46, проспекту имени В. И. Ленина №№ 59, 61, 63, 65.

Центр избирательного участка — детский клуб завода им. Чкалова.

ИЗБИРАТЕЛЬНЫЙ УЧАСТОК № 15

Дома по улицам: Нефтяников с № 1 по № 9, Суворова с № 16 по № 28 и №№ 15, 17, Кутузова с № 22 по № 36, проспекту имени В. И. Ленина с № 47 по № 57 и с № 46 по № 52-а, проезду Металлургов с № 17 по № 25.

Центр избирательного участка — Дом культуры завода имени Чкалова.

ИЗБИРАТЕЛЬНЫЙ УЧАСТОК № 16

Дома по улицам: Суворова с № 19 по № 27, Кутузова с № 14 по № 20, Московский с № 16-а по № 26, проспекту имени В. И. Ленина с № 37 по № 45 и с № 38 по № 44 и дома по проезду Металлургов с № 11 по № 15.

Центр избирательного участка — Дом культуры завода имени Чкалова.

ИЗБИРАТЕЛЬНЫЙ УЧАСТОК № 17

Дома по улицам: Кутузова с

№ 1 по № 11, Горького с № 1 по № 27 и с № 2 по № 16, Новосибирской с № 42 по № 68, Нефтяников №№ 17, 19, 21, 23, Суворова с № 36 по № 42 и с № 29 по № 41, Московской с № 28 по № 40 и № 23, проезду Хрустальному №№ 2, 4, 6.

Центр избирательного участка — школа № 38.

ИЗБИРАТЕЛЬНЫЙ УЧАСТОК № 18

Дома по улицам: Нефтяников с № 25 до конца, Суворова с № 44 и с № 43 до конца, улицы Новосибирской с № 125 по № 133, Котовского с № 1 по № 21 и с № 2 по № 14, Чехова с № 1 по № 69 и с № 2 по № 18, Социалистической с № 31 по № 109 и с № 56 по № 124, Лесной с № 1 по № 29 и с № 2 по № 62 и все дома по улицам: Поклянской, Якутской, Бронной, Калужской, Бронниковой и переулкам Саратовскому, Светлому.

Центр избирательного участка — ТЭЦ № 3.

ИЗБИРАТЕЛЬНЫЙ УЧАСТОК № 19

Дома по улицам: Кутузова с № 2 по № 12, Московской с № 13 по № 19, проспекту имени В. И. Ленина с № 19 по № 35, проезду Хрустальному № 3, Левянского комсомола №№ 22, 24, 26, 26-а, 28.

Центр избирательного участка — ПТУ № 14.

ИЗБИРАТЕЛЬНЫЙ УЧАСТОК № 20

Дома по улицам: Нефтяников с № 2 по № 6-а, Суворова с № 2 по № 14, Станиславского с № 75 по № 85, Короленко с № 14 по № 24 и с № 15 по № 33, проезду Металлургов с № 18 по № 26, проспекту имени В. И. Ленина №№ 56, 58, 60 и проезду Волховскому.

Центр избирательного участка — ПТУ № 21.

ИЗБИРАТЕЛЬНЫЙ УЧАСТОК № 21

Дома по улицам: Московской с № 2 по № 14 и с № 5, Суворова с № 1 по № 13, Станиславского с № 65 по № 73, Короленко с № 1 по № 13 и с № 2 по № 12, проезду Металлургов с № 8 по № 16, по переулкам: Зеленому, Музыкальному №№ 1, 3.

Центр избирательного участка — Дом культуры треста «Орскпромстрой».

ИЗБИРАТЕЛЬНЫЙ УЧАСТОК № 22
 Дома по проспекту имени В. И. Ленина с № 28 по № 36, по проезду Металлургов с № 1 по № 7, по улице Московской с № 5-а по № 8, Музыкальному переулку №№ 14, 2, 2-а, проспекту Мира №№ 20, 28.
 Центр избирательного участка — Дом культуры треста «Орехпроектстрой».

ИЗБИРАТЕЛЬНЫЙ УЧАСТОК № 23
 Дома по проспекту Мира с № 16 по № 24, Музыкальному переулку №№ 4, 6, 10, 12, 16, улице Станиславского №№ 59, 61, 63.
 Центр избирательного участка — школа № 32.

ИЗБИРАТЕЛЬНЫЙ УЧАСТОК № 24
 Дома по проспекту Мира №№ 15, 7а, 17-б, 19, 19-а, 21, 21-а, 23-а, по улице Станиславского №№ 55, 55-а, 55-б, 57; проспекту имени В. И. Ленина №№ 22, 24, 24-а, 26.
 Центр избирательного участка — школа № 56.

ИЗБИРАТЕЛЬНЫЙ УЧАСТОК № 25
 Дома по улицам: Станиславского №№ 49, 51, 53, Ленинского комсомола с № 23 по № 37 и с № 2 по № 20, Макаренко с № 8-а, 12-а, проспекту имени В. И. Ленина №№ 10, 14, 16, 18, 20, 20-а.
 Центр избирательного участка — школа № 36.

ИЗБИРАТЕЛЬНЫЙ УЧАСТОК № 26
 Дома по улицам: Макаренко с № 1 по № 13 и с № 2 по № 16, проспекту имени В. И. Ленина №№ 8, 12, Станиславского с № 5 по № 47-а.

ИЗБИРАТЕЛЬНЫЙ УЧАСТОК № 27
 Дома по улицам: проспекту имени В. И. Ленина №№ 9, 11, 17, Медогорской №№ 32, 34, Ленинского комсомола №№ 11, 21, 30, 31, 36, Макаренко с № 18-б и переулку Гайдара №№ 1, 3, 5, 7.
 Центр избирательного участка — школа № 27.

ИЗБИРАТЕЛЬНЫЙ УЧАСТОК № 28
 Дома по улицам: Макаренко с № 18 до конца улицы, Медогорской с № 31 по № 41, Новосибирской с № 67 по № 113 и с № 30 по № 40, Краснопартизанской с № 19 по № 24-а до конца улицы, Цимлянской, Социалистической с № 21 по № 54, Амурской, переулкам: Театральному №№ 9, 11, 13; Цимлянскому и дом в городском парке.
 Центр избирательного участка — школа № 53.

ИЗБИРАТЕЛЬНЫЙ УЧАСТОК № 29
 Дома по улицам: Медогорской с № 13 по № 20-а, Дальней №№ 9, 10, 12, Макаренко с № 23 по № 28 и с № 29 по № 65, Краматорской с № 43 по № 47 и с № 52 до конца улицы, Шауляна, Чкаловской, Краснорядцевской с № 1 по № 17 и с № 2 по № 24, Социалистической с № 2-а по № 22 в переулке: Волыскому, Тагарскому, Мурманскому, Челябинскому, №№ 22, 24, 17, 19, 21.
 Центр избирательного участка — медицинское училище.

ИЗБИРАТЕЛЬНЫЙ УЧАСТОК № 30
 Дома по улицам: проспекту имени В. И. Ленина №№ 1, 1-а, 1-б, 5, 7, Макаренко с № 15 по № 21, Медогорской с № 18 по № 28, Машиностроителей с № 63 по № 67, Краматорской с № 40 по № 50 и №№ 37, 39, 41, Дальней №№ 2, 4, 6 и переулку Металлистов.
 Центр избирательного участка — школа рабочей молодежи № 45.

ИЗБИРАТЕЛЬНЫЙ УЧАСТОК № 31
 Дома по улицам: Машиностроителей с № 45 по № 61, Дальней с № 1-а по № 14 до конца, Новосибирской с № 1 по № 27 и №№ 2, 4, Краматорской с № 49 до конца, В. Хмельницкого

с №№ 75 и 50 до конца, Широкой, Вяземской с № 40 до конца, Медогорской с № 1 по № 41 и с № 2 по № 14, переулкам: Кировскому, Ярославскому, Мурманскому с № 1 по № 15 и с № 2 по № 20, Кувайдскому, Рязанскому, Вяземскому, Кемеровскому, Чекентскому, Вийскому, Машиностроителей с № 1 по № 19 и проезду Мурманскому.
 Центр избирательного участка — школа № 36.

ИЗБИРАТЕЛЬНЫЙ УЧАСТОК № 32
 Дома по улицам: Машиностроителей с № 26 по № 40 и с № 31 по № 43, Станиславского с № 1 по № 27, Краматорской с № 21 по № 33 и с № 22 по № 38, проспекту имени В. И. Ленина №№ 2, 4, Ростовской, Алтайской с № 30 и № 31 до конца, Б. Хмельницкого с № 32 по № 48 и с № 47 по № 73, Вяземской с № 23 по № 38 и переулкам: Армарвскому, Синегородскому, Николаевскому, Камынянскому и Тихому, Машиностроителей (четная сторона).
 Центр избирательного участка — Дом культуры машиностроителей.

ИЗБИРАТЕЛЬНЫЙ УЧАСТОК № 33
 Дома по улицам: Краматорской с № 1 по № 19, Васнецова с № 1 по № 19, Машиностроителей с № 1 по № 29 и с № 2 по № 24, Алтайской с № 1 по № 29 и с № 2 по № 28, В. Хмельницкого с № 1 по № 45 и с № 2 по № 30, Вяземской с № 11 по № 22, Ломоносова с № 1-а по № 27 и с № 2-а по № 22, Пржевальского с № 1-а по № 27 и с № 2 по № 28, Индустриальной с № 1-а по № 31 и с № 2-а по № 30, Станиславского с № 2 по № 34, переулкам: Ломоносова, Ижевсковолюскому, Пятигорскому, Архангельскому.
 Центр избирательного участка — Дом культуры машиностроителей.

ИЗБИРАТЕЛЬНЫЙ УЧАСТОК № 34
 Дома по улицам: Ленинского комсомола с № 1 по № 23, Электромонтажной, Молодежной №№ 8, 28, 49-а, Физкультурников, Юношеской № 13, Станиславского с № 46 по № 50-5 и Кварцальному проезду.
 Центр избирательного участка — управление электротетей.

ИЗБИРАТЕЛЬНЫЙ УЧАСТОК № 35
 Дома по улицам: Ломоносова с № 24 и с № 31 до конца, Пржевальского с № 30 и с № 29 до конца, Краматорской №№ 10, 10-б, 12-а, 12-б, Юношеской с № 1 по № 11 и с № 2 по № 10, Молодежной с № 4 по № 22 и №№ 1, 3, 11, 27, Васнецова с № 21 до конца.
 Центр избирательного участка — школа № 50.

ИЗБИРАТЕЛЬНЫЙ УЧАСТОК № 36
 Дома по улицам: Станиславского №№ 38, 40, 42, 42-а, 44, Краматорской с № 11-а по № 18-б, Индустриальной с № 38 по № 42 и Юношеской №№ 11, 15, 17.
 Центр избирательного участка — школа № 3.

ИЗБИРАТЕЛЬНЫЙ УЧАСТОК № 37
 Дома по улицам: Сельской, Подольской, Матросова, Заречной, Дарвина, Шорса, Харьковской, Красных Зорь, Пригородной, Гурьевской, Привречной, Ушелейной, Аккерманов с № 8, Даержинского, Вяземской до улицы Васнецова и по улице Васнецова (четная сторона), Карельской, Краматорской №№ 6-а, 6-б, 8, 8-а и дома по переулкам: Юлиуса Фучика, 1-му Матросова, 2-му Матросова, 3-му Матросова.
 Центр избирательного участка — машиностроительский техникум.

ИЗБИРАТЕЛЬНЫЙ УЧАСТОК № 38
 Дома по улицам: Школьной, Трудовой с № 3 до конца, переулку Школьному, проспекту Мира №№ 7, 9, 11 и переулку Владивостокскому (четная сторона).
 Центр избирательного участка — клуб «Серп и Молот».

ИЗБИРАТЕЛЬНЫЙ УЧАСТОК № 39
 Дома по улицам: Оравской, Менжинской, Стасова, Енисейской, Поперечной, Дунайской, Балтийской, Волотовой, Трудовой дома №№ 1, 1-а, проспекту Мира №№ 1, 3, 5, Краматорской №№ 1-а, 3-а, 4, 5-а, 5-б, 7-а, 7-б, 9-а, переулку Владивостокскому (нечетная сторона), детский сад и школа № 6.

ИЗБИРАТЕЛЬНЫЙ УЧАСТОК № 40
 Дома по улицам: Строителей с № 1 по № 11 и с № 2 по № 14, Краснодарской с № 1 по № 19 и с № 2 по № 28, Докучаева с № 1 по № 25 и с № 2 по № 26, Новотропцкой с № 1 по № 9 и с № 2 по № 30, Лобачева, пл. Менделеева и по переулкам: Агрокультурному, Сивуча, Гайдара, Докучаева, Янки Купалы (нечетная сторона).
 Центр избирательного участка — Дом культуры строителей.

ИЗБИРАТЕЛЬНЫЙ УЧАСТОК № 41
 Дома по улицам: Строителей с № 16 по № 34 и с № 13 по № 25, Дунавского, Краснодарской с № 23 и с № 30 до конца, Докучаева с № 27 и с № 28 до конца, Песчаной, Черемукам: Спартака, Янки Купалы (четная сторона), Гастелло с № 1 и с № 32 до конца, жилой дом завода металлоконструкций, баракп на 15-м разезде, дом на ст. Восточной.
 Центр избирательного участка — аэропортклуб.

ИЗБИРАТЕЛЬНЫЙ УЧАСТОК № 42
 Дома по улицам: Водной, Украинской, Донецкой, Шаляно, Строителей с № 27 по № 51 и с № 38 по № 46, переулкам: Гастелло с № 2 по № 30, Белогорскому, Дунавскому.
 Центр избирательного участка — ЖБК треста «Жилстрой».

ИЗБИРАТЕЛЬНЫЙ УЧАСТОК № 43
 Дома по улицам: Горюхой, Солнечной, Насосной, Краснопресненской, Милына, Славянова, Божено, Волжской, Жданова с № 1 по № 17 и с № 2 по № 44, Линеинной с № 2 по № 14, переулкам: Литейному, Трестовскому, Солнечному, Водоканальному, Горному, Славянова, Ботаническому, Нежинскому (нечетная сторона).
 Центр избирательного участка — объединение № 1 по ул. Жданова.

ИЗБИРАТЕЛЬНЫЙ УЧАСТОК № 44
 Дома по улицам: Приуральской, Бутлерова, Бехтерева, Жданова с № 46 по № 68, переулкам: Клубному с № 1 по № 5 и с № 2 по № 8, Нежинскому с № 2 по № 28, школа № 48.
 Центр избирательного участка — Дом культуры металлургов.

ИЗБИРАТЕЛЬНЫЙ УЧАСТОК № 45
 Дома по улице Жданова с № 21 по № 45, Линеинной с № 16 по № 32, Землянуха, школа № 15 и переулкам: Клубному с № 7 и № 10 до конца, Нежинскому с № 30 по № 42.
 Центр избирательного участка — Дом культуры металлургов.

ИЗБИРАТЕЛЬНЫЙ УЧАСТОК № 46
 Дома по улицам: Жданова с № 47 по № 67, Линеинной с № 24 по № 50, Казалинскому, переулкам: Казалинскому, вокзал станции Никель, дом ПТО и «Ортировка».

ИЗБИРАТЕЛЬНЫЙ УЧАСТОК № 47
 Дома по улицам: Жданова с № 71 до конца, Линеинной с № 52 до конца, Борисоглебской, Олега Дундяч, переулку Неваскому и железнодорожные дома.
 Центр избирательного участка — филиал института «Гиронивель».

ИЗБИРАТЕЛЬНЫЙ УЧАСТОК № 48
 Дома по улицам: Лебедева, Курганской, Серафимовича, Шербакова, Грибоедова, Порильской (нечетная сторона), Тобольской, Челюскинцев, Адамовской с № 1 по № 41 и с № 2 по № 34, Амангельды, переулку Аральскому, железнодорожный казарма № 2, общежитие охраны и кованного двора, дома и управленца ИМК № 155.
 Центр избирательного участка — ЖБН управления «Орехбургсельстрой».

ИЗБИРАТЕЛЬНЫЙ УЧАСТОК № 49
 Дома по улицам: Порильской (четная сторона), Каспийской, Гайской, Джамбула, Вышинского, Керченской, Сапирова, Черноморской, школа № 34, площадка завода синтеспирта и дома стройгородка.
 Центр избирательного участка — школа № 34.

ИЗБИРАТЕЛЬНЫЙ УЧАСТОК № 50
 Дома по улицам: Вавилова, Майской, Кировоградской, Шахматова с № 1 по № 111 и с № 2 по № 108, 18 лет Октября с № 1 по № 115 и с № 2 по № 114, Матросской с № 1 по № 105 и с № 2 по № 112, Беломорской, Никельской, Глеба Успенского (нечетная сторона) и переулкам: Рабочему, Бажова с № 1 по № 23 и с № 2 по № 14.
 Центр избирательного участка — школа № 21.

ИЗБИРАТЕЛЬНЫЙ УЧАСТОК № 51
 Дома по улицам: Бегсарабской, Молдавской, Коминтерна, Ушакова, Зеленой, Насосной, Краснопресненской, Мира, Татищева, Переконской, Албасовой, Молдавской, Кантемировской, Сортовой, Тельмана, Кавалерийской, Южно-Уральской, Нахимова с № 113 по № 179 и с № 110 по № 158, 18 лет Октября с № 117 и № 116 до конца, Матросской с № 107-а до конца, (нечетная сторона) по улице Ватутина и четная сторона улицы Глеба Успенского; переулкам: Переконскому, Плавыялому, Каалервскому.
 Центр избирательного участка — клуб поселка Первомайского.

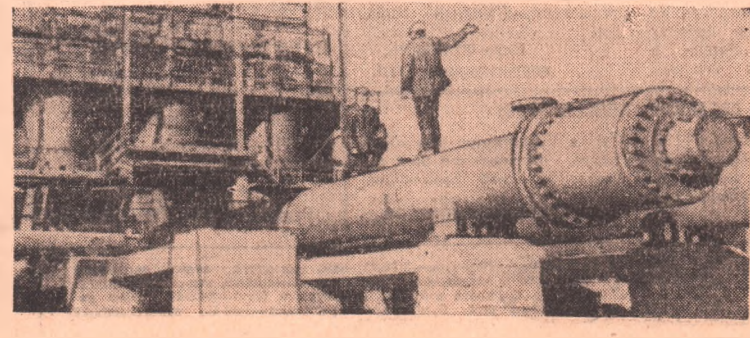
ИЗБИРАТЕЛЬНЫЙ УЧАСТОК № 52
 Дома по улицам: Бордлина, Минской, Чернышевского, Онежской с № 1 по № 31 и с № 2 по № 30, Коларова с № 1 по № 31 и с № 2 по № 36, Белорусской, Томской, Полторацкого с № 1 по № 43 и с № 2 по № 44, Писарева с № 1 по № 45 и с № 2 по № 44, Селова с № 1 по № 41 и с № 2 по № 42, Ермана с № 1 по № 39, с № 2 по № 22, Сахалинской с № 1 по № 21 и с № 2 по № 22, Апрельской с № 1 по № 21 и с № 2 по № 32, Авиационной с № 1 по № 31 и с № 2 по № 32, Новоорской с № 1 по № 29 и с № 2 по № 24, Курортной с № 1 по № 21, Ватутина (четная сторона), Южно-Уральской с № 44 по № 50, Нахимова с № 181 по № 185 и переулку Сурикова.

ИЗБИРАТЕЛЬНЫЙ УЧАСТОК № 53
 Дома по улицам: Онежской с № 32 и с № 35 до конца, Коларова с № 33 и с № 38 до конца, Нестерова, Ананова, Полторацкого с № 45 и с № 46 до конца, Писарева с № 47 и с № 48 до конца, Седова с № 43 и с № 44 до конца, Ермана с № 41 и № 24 до конца, Сахалинской с № 23 и с № 24 до конца, Апрельской с № 23 и № 34 до конца, Авиационной с № 33 и с № 34 до конца, Новоорской с № 31 и № 30 до конца, Курортной с № 29 до конца, Новокаменской, Акмолинской, Маршала, Совхозной и переулку Интернациональному.
 Центр избирательного участка — школа № 54.

ИЗБИРАТЕЛЬНЫЙ УЧАСТОК № 54
 Дома по улицам: Ф. Энгельса с № 1 по № 49, Шевченко с № 1 по № 43 и с № 2 по № 40, Орджоникидзе с № 1 по № 71 и с № 2 по № 44, Советской с № 79 и № 98 до конца, Кирова с № 1 по № 9 и с № 2 по № 8, 9-е Января с № 77 по № 177, Наринских Коммунаров с № 73 по № 83 и с № 84 по № 70, Пугачева с № 81 по № 89, Пионерской с № 15 по № 55 и с № 10 по № 58, Пушкина с № 59 по № 67 и с № 54 по № 66, Поля Лафарга с № 61 по № 71 и с № 52 по № 60 и все дома по улицам: Огарева, Добролюбова, Гоголя, Толбухина, Кольцова, Авдеева, Некрасова, Лермонтова и переулкам: Маллшевскому, Российскому, Ф. Энгельса, Шевченко, улицам: Соколова с № 1 по № 7 и с № 2 по № 6, Подзорная с № 1 по № 7 и с № 2 по № 8, Дилтрова с № 1 по № 5 и с № 2 по № 6, Малковского с № 1 по № 7 и с № 2 по № 6, Фурманова №№ 1, 2, 3, 4, Октябрьской №№ 1-а, 2.

ИЗБИРАТЕЛЬНЫЙ УЧАСТОК № 55
 Дома по улицам: Чеборежской, Калинина, Поля Лафарга, Пушкина, Пионерской, Советской (нечетная сторона) от улицы Петрашевцев до улицы Ф. Энгельса, Куйбышева с № 1 по № 31 и №№ 2, 4, Герцена, Белинского, Льва Толстого с № 1 по № 33 и с № 2 по № 26, Ф. Энгельса с № 2 по № 34 и переулкам: Куйбышева, П. Лафарга.
 Центр избирательного участка — педагогический институт.

ИЗБИРАТЕЛЬНЫЙ УЧАСТОК № 56
 Дома по улицам: Яровой, Озерной, Молокова, Свободы, Базарной, Красноярской, Новочельской, Чайковского, 9-го Января с № 1 по № 41 и с № 2 по № 28, П. Коммунаров с № 1 по № 29 и с № 2 по № 24, Рздищева с № 1 по № 45 и с № 2 по № 44, Пугачева с № 1 по № 43 и с № 2 по № 50, Станяна Раиная с № 1 по № 63 и с № 2 по № 70, Советской с № 1 по № 63 и с № 2 по № 64, Куйбышева с № 6 по № 22, Декабристов с № 2 по № 24, Петрашевцев с № 29 и с № 2 до конца улицы, Народовольцев с № 1 по № 41 и с № 2 по № 62, Карла Либкнехта с № 1 по № 19 и переулкам: Красноярскому, Повольскому.
 Центр избирательного участка — музыкальное училище. (Продолжение следует).



НА СПИМ. КЕ: печь реформинга в реактора установки № 35.11, которая строится на заводе имени Чкалова. Здесь все готово для выполнения футеровочных работ.

Фото И. Евгеньева.

НА ЭКРАНЫ нашего года вышли первые фильмы многосерийной эпопеи «Освобождение».

Цветной широкоэкранный фильм-эпопея, поставленный на студии «Мосфильм», рассказывает о незабываемых днях 1943 — 1945 гг., когда залпы салютов все чаще возвещали о разгроме гитлеровских войск, рассказывает о Великой Победе. Этот фильм впервые в киноискусстве дает целостную картину беспримерного подвига советского народа, победившего фашизм.

В первом фильме «Огненная дуга» в центре — грандиозная битва под Курском, во втором — «Прорыв» — форсирование Днепра.

Вокруг этих крупнейших битв и концентрируются события фильмов, показана деятельность штабов, разведок, дипломатов.

Верховное командование Советской Армии весной 1943 года решило разгромить врага в сражениях на Курской дуге, а потом обрушить на него все силы. Генеральный штаб предложил создать резервный фронт (впоследствии он получил название Степного), который мог перейти в наступление в тот момент, когда враг понесет тяжелые потери, будет обескровлен на Курской дуге. Этим фронтом тогда командовал известный военачальник И. С. Конев.

Действие фильма «Огненная дуга» переносится в дивизию Громова, в батальон Орлова, в артиллерийскую батарею Цветаева. Судьбы и характеры этих людей, их отношение к жизни и смерти, их стойкость и бесстрашие — в центре внимания авторов фильма.

Впервые в нашем кинематографе проведены грандиозные съемки танковых битв. Зритель переносится в знаменитую Прохоровку — здесь в сражении участвовало свыше



двух тысяч танков. Исход его преопределил судьбу всей операции «Цитадель».

Второй фильм «Прорыв», как уже сказано, посвящен битве за Днепр. Уже знакомые нам герои вместе со своими частями переправляются через Днепр, вступают в бой с немецкими танками.

Бой возглавляет полковник Лукин, знакомый по первому фильму. Он получает приказ держаться до последнего. А тем временем на другом плацдарме идет скрытая переброска крупных советских соединений, которые внезапным ударом освободят Киев от врага.

Второй фильм завершается эпизодами переправы наших войск через Днепр, вступления в Киев, Тегеранской конференции.

Победы советских войск на Курской дуге и на Днепре оказывают огромное влияние на рост движения Сопротивления в европейских странах. Мы видим партизан Польши и Югославии, становимся как бы очевидцами ареста Муссолини... Все ярче разгорается пламя борьбы сил Сопротив-

ления с фашизмом.

Режиссер фильма-эпопеи — Юрий Озеров, он же является одним из авторов сценария. Сценарист Юрий Бондарев — автор ряда военных повестей и романов. Он командовал батареей на Курской дуге, на Днепре. Сценарист Оскар Курганов был военным корреспондентом «Правды», принимал участие во многих крупных операциях Великой Отечественной войны. Главный оператор фильма Игорь Слабневич был танкистом.

В фильме снимались известные советские актеры — М. Ульянов, В. Давыдов, В. Санаев, В. Самойлов, Л. Голубкина, Б. Закариадзе. Наряду с ними здесь заняты известные киноактеры из Германской Демократической Республики Фриц Дил, популярный артист Италии — актер Иво Галлани, актеры польского кино Б. Брыльска, Д. Ольбрыхский.

Советуем посмотреть этот замечательный фильм о великом подвиге советского народа и его армии.

Т. СКРЯБИЦА,
работник отделения кино-проката.

ОБЪЯВЛЕНИЯ, РЕКЛАМА

Орский филиал ВЗПИ
ПРОДОЛЖАЕТ ПРИЕМ

на курсы по подготовке для поступления в институт.

Для поступления на курсы необходимы документы: копия аттестата о среднем образовании, справка с места работы.

Срок обучения 8 месяцев, плата за обучение — 20 рублей.

Обратиться в приемную комиссию филиала по адресу: ул. Краматорская, 39.

Орский пединститут
ОБЪЯВЛЯЕТ КОНКУРС

на замещение должностей: зав. кафедрой физвоспитания, доцента кафедры литературы, старших преподавателей и ассистента кафедры физвоспитания, ассистента по философии.

Срок конкурса — до 15 ноября 1970 года.

УВАЖАЕМЫЕ ГОРОЖАНИ!

Трест столовых с 1 по 6 ноября 1970 года во всех домовых кухнях и магазинах «Кулинария» проводит предпраздничную торговлю. В продаже — готовые изделия и полуфабрикаты из рыбы, овощей, мучные и кондитерские изделия.

Во всех предприятиях треста столовых вы можете сделать заказ на изделия из рыбы, овощей, круп, муки, получить консультацию по приготовлению различных блюд.

В кафе «Ятма», «Молодежное» и «Ласточка» можно получить консультацию по сервису праздничного стола.

6 ноября с 11 до 16 час. в кафе «Ятма» проводится городская выставка-продажа, где будут представлены широким ассортиментом кондитерских, мучных и кулинарных изделий.

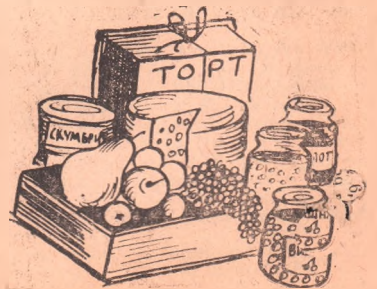
Приглашаем вас посетить выставку-продажу.
Трест столовых.

УВАЖАЕМЫЕ
ОРЧАВЕ!

Приближается к 53-й годовщине Революции Октября.

Каждая хозяйка уже сейчас проявляет заботу о приобретении товаров к праздничному столу. Напоминаем, что в магазинах Орского горпримторга «Чайка», «Стрела», «Луч» имеются столы заготов, где можно приобрести нужные товары по предварительным заказам.

Заказы принимаются в магазинах или по телефону:



в магазине «Чайка» будут подготовлены «Стрела» — № 2 22.98, в назначенный вами «Луч» — 2.43.55, срок.

Заказанные товары
Орский Горпримторг

К ПРАЗДНИКУ,
ЗНАМЕНАТЕЛЬНОМУ
ДНЮ!



Если вы хотите сделать подарок родственникам или друзьям, в ЭТОМ ВАМ ПОМОГУТ промтоварные магазины Орского горпримторга. Здесь вы можете подобрать подарок по вкусу.
Ждем вас в магазинах.
ГОРПРОМТОРГ.

НЕОБЫЧНЫЙ
РЕЙС «ВИТЯЗЯ»

Научное судно «Витязь» уходит из Владивостока в западную часть Тихого океана в свой сорок девятый рейс. Сейчас заканчиваются последние приготовления к экспедиции перед долгим четырехмесячным походом.

Наша экспедиция не совсем обычная, — сказал корреспонденту АПИ ее руководитель, известный исследователь Мирового океана профессор Глеб Удinceв — Кроме морских исследований мы проведем большую научную работу на островах Океании: Соломоновых, Новой Гвинеи, Новой Каледонии, Новой Зеландии. Впервые в состав экспедиции включен береговой отряд, который возглавляет академик Александр Пейве, директор Геологического института Академии наук СССР. Ученые соберут образцы пород и выполнят геологические наблюдения для изучения системы островных дуг и процессов развития земной коры.

Это четвертая экспедиция по международному проекту «Верхняя мантия земли», в которой участвуют исследо-

ватели многих стран. В предыдущих экспедициях, которые проводились на «Витязе» и на других судах Института океанологии, в том числе на «Академике Курчатова», выполнен целый комплекс геолого-физических исследований для выяснения тектонического строения дна океана и изучения физико-химических процессов, происходящих в земной коре и верхней мантии.

В экспедиции примут участие советские последователи из многих институтов, японские геологи и геофизики, американские ученые. В время захода на Новую Каледонию мы возьмем на борт и французских специалистов. Интересно, что почти сто лет назад знаменитый русский путешественник и этнограф Николай Миклухо-Маклай прибыл на острова Океании также на корабле «Витязь», наше судно — уже третий «Витязь». На втором вел свои исследования русский адмирал Степан Макаров.

Карл РЕНДЕЛЬ,
корреспондент АПИ.

К СВЕДЕНИЮ ПЕНСИОНЕРОВ!

В пятницу, 6 ноября, в 12 ч. 30 м. в кинотеатре «Октябрь» состоится общее собрание пенсионеров, посвященное 53-й годовщине Великой Октябрьской социалистической революции. После собрания — кинофильм.

СОВЕТ ПЕНСИОНЕРОВ.

ИЗВЕЩЕНИЕ

Для самостоятельно изучающих теорию марксизма-ленинизма отдел пропаганды и агитации горкома КПСС 9 ноября в 18 ч. 30 м. организует чтение лекции:

в лекционном зале Дома культуры нефтяников по работе В. И. Ленина «Очередные задачи Советской власти» на тему: «В. И. Ленин — о создании социалистической экономики и ее роли в преобразовании общества в период строительства коммунизма». Лекцию читает старший преподаватель пединститута Рязская С. С.

Отдел пропаганды и агитации горкома КПСС.

ТЕЛЕ-ВИДЕНИЕ

5 НОЯБРЯ

17.00 — «Размышления о любознательности» — научно-популярный фильм.

17.20 — Концерт «Поет казахский певец Курмангалды».

18.00 — «Возрождающий землю» — научно-популярный фильм.

18.20 — «Новое в техническом обслуживании» — научно-популярный фильм.

18.40 — «Защита животных» — научно-популярный фильм.

19.00 — Телевизионные новости.

19.10 — Киножурнал.

19.20 — Передача «Тебе, Ееликий Октябрь!».

Редактор М. П. ЛУКЕРЧЕНКО.

ТЕАТРЕ
и КИНО

ТЕАТР ДРАМЫ — в 19 ч. 30 м. — Одна ночь.

Кинотеатр «Мир» — в 9 ч. —

Администрация, коллектив, заводом профсоюза и коллективом плано-производственного отдела Южуралмашзавода выражают глубокое соболезнование Максимова Т. А. по поводу смерти ее мужа МАКСИМОВА Сергея Дмитриевича.

Коллектив пеха № 21 Южуралмашзавода скорбит по поводу безвременной кончины КРЕМЕННОГО Юрия Афанасьевича и выражает глубокое соболезнование родным и близким покойного.

Орская типография Оренбургского управления по печати. ФВ05920. Заказ № 6827. Тираж 28956.

Ну, погоди! — в 10 ч. 30 м., 14 ч. 10 м., 17 ч. 50 м., 21 ч. 30 м. — Освобождение (1-2-й фильмы).

Кинотеатр «Октябрь» — в 10 ч. — Начальник Чукотки, в 12, 15, 18, 21 ч. — Освобождение (1-2-й фильмы).

Кинотеатр «Восток» — в 10 ч., 13 ч. 30 м., 15 ч. 30 м., 17 ч. 30 м., 19 ч. 30 м., 21 ч. 30 м. — Десять зим за одно лето.

Клуб пос. Гудурок — в 15, 17, 19 ч. (время моск.) — Движущиеся пески.

Коллектив отдела главного механика Южуралмашзавода выражает глубокое соболезнование Кременной Тамаре Филипповне по поводу смерти ее мужа КРЕМЕННОГО Юрия Афанасьевича.

Дирекция, партком, заводом профсоюза завода имени Чкалова выражают глубокое соболезнование Гинзбургским Пине Давыдовне и Григорий Михайловичу по поводу смерти РОЗЕНТАЛЬ Марии Ароновны.